

ESI[tronic] nyhedsbrev 2016/1

DK

Mange nye funktioner i ESI[tronic] 2016/1:

Automatisk licensfornyelse

Fra ESI[tronic] 2.0 version 2016/1 kan den årlige licensfornyelse udføres automatisk. For at bruge den automatiske licensfornyelse skal din enhed være sluttet til internettet. Manuel licensfornyelse (USB-stik) er fortsat mulig til enheder uden internettilslutning.

Mange nye highlights i styreenhedsdiagnose og SIS-vejledninger

For personbiler er mange nye funktioner inkluderet for følgende mærker: Alfa Romeo, Audi, BMW, Citroen, Fiat, Ford, Mercedes Benz, Opel, Peugeot, Renault, Toyota og VW.

For lastbiler er mange nye funktioner inkluderet for følgende mærker:

Lastbiler: Kamaz, MAN, Scania.

Lette erhvervskøretøjer: Nissan, Opel, Renault.

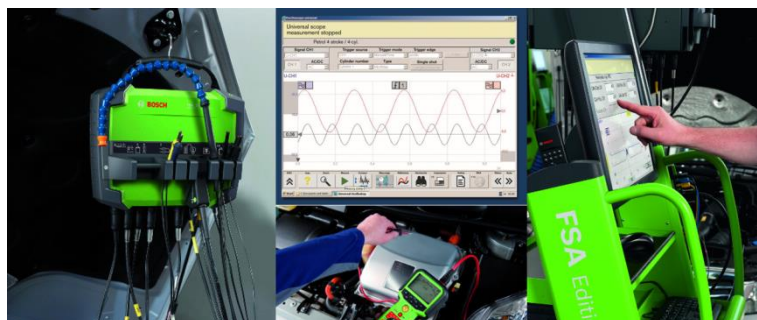
Busses: Isuzu, Mercedes Benz, Renault, VDL Bus Coach.



Den komplette bil-/systemliste findes under "hovedmenu"  , "køretøjsliste".

Optimer fejlsøgningen med FSA

Den perfekte forbedring for ESI[tronic]: Udvid fejlsøgningsmulighederne med en FSA for at udføre kompressions- og batteritest på få minutter, udføre styrede komponent-specifikke test for at isolere fejl. Helstøbt integration med ESI[tronic], fra bilvalg til visning af styreenhedsdata samtidig med direkte måling.




Nu med nye komponent-test til direkte benzininjektorer HDEV5 og den digitale luftmassemåler "HFM6"

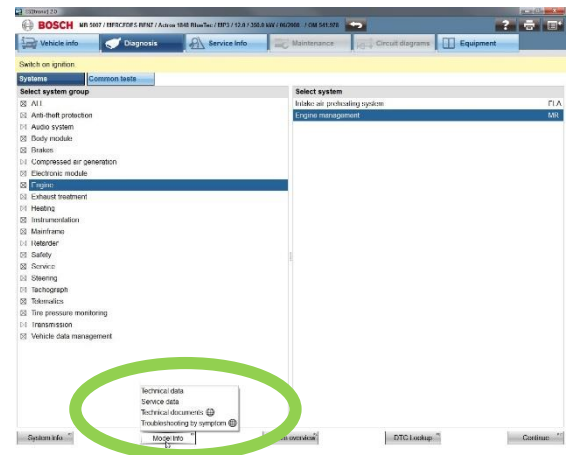


Nye egenskaber ESI[tronic] Truck 2016/1



Lastbiler: Nogle infotyper kræver aktiv internettildslutning

Fejlsøgning efter symptom,
 Fejlsøgning efter fejl og Tekniske dokumenter er
 kun tilgængelige med en aktiv internettildslutning.
 Information som Tekniske data, Serviceplaner,
 Ledningsdiagrammer og Diagnostics vil fortsat være
 tilgængelige offline. Informationer, der kræver aktiv
 internettildslutning, vil være markeret med symbolet 



Alle lastbilsabonnenter vil modtage separat information,
 inkl. alle nye egenskaber, der er føjet til lastbilssoftwaren.

Nye mærker i ESI[tronic] Bike



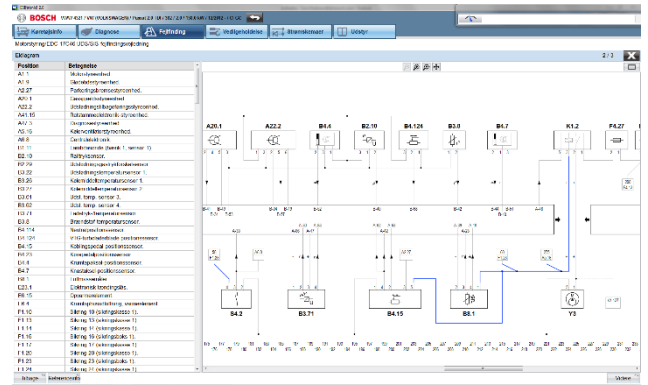
Brand	ESI[tronic] Bike		Easy Connect		
	SD coverage	SIS Coverage	Vehicle specific adapter	Universal adapter (Content of supply of KTS modules)	Universal adapter SAE / CAN (in progress)
APRILIA	x			x	
BMW	x	Lambda sensor replacement (2016)	1 684 463 840 (covers both CAN and K-Line)	x (K-Line --> 2013)	x (2014-->)
DUCATI	x		1 684 463 841	x	x (Diavel; Multistrada)
HARLEY DAVIDSON	x		1 684 463 887 (2016)	n/a	x (covers both CAN and SAE)
HONDA	x	e.g Honda VFR 1000 Engine management		x	
KAWASAKI	x		1 684 463 844 for Engine management 1 684 463 845 for ABS (End of 2015)	x	
KTM	x		1 684 463 888 (2016)	x (--> 2013)	x (2014-->)
MOTO GUZZI	x			x	
MV Augusta	x			x	
PIAGGIO	x			x	
SUZUKI	x		1 684 463 847	x	
TRIUMPH	x		OBd	n/a	n/a
VESPA	x (Part of Piaggio)			x	
YAMAHA	Manual SD - NO KTS needed (see SIS)	SIS Coverage (Launch with ESI[tronic] Release 2016/2)	n/a	n/a	n/a

ESI[tronic] 2.0: Ny egenskab, Ledningsdiagrammer

For at forenkle og fremskynde navigationen yderligere i de mest komplekse ledningsdiagrammer er det muligt at vælge alle komponenter fra betegnelseskolonnen eller direkte i selve diagrammet.

Nu er det også muligt at vælge det aktuelle kabel direkte.

Kablet vil være fremhævet i hele diagrammet, hvilket gør selv den vanskeligste fejlsøgning nemmere end tidligere.



FCR-diagnosesoftware

FCR-diagnosesoftware "Generator regulator test" er til test af generatorer, der er fjernet fra bilen.

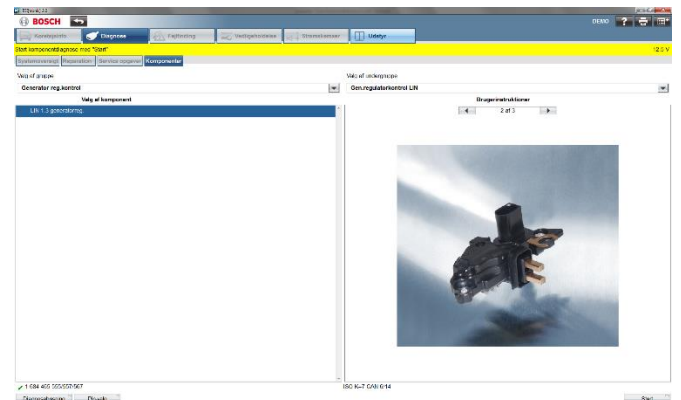
Testen udføres på en generatorprøvestand.

"LIN"- og "BSS"-interface er understøttet.

Generatorer i

- LIC-B (GCB/KCB/NCB)
- LIX (H7P/H8P/H10P)
- NBL (B1/B3)
- EL (EL7/EL8)

serien kan testes med specifik adapter og KTS software.

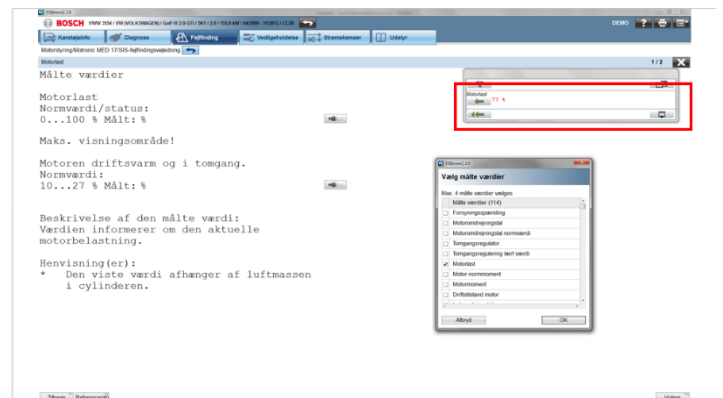


Aktuelle værdilink til fejlsøgning

De aktuelle værdilink er direkte genveje til fejlsøgningsvejledningerne.

I fejlsøgningsvejledningen er det muligt at sammenligne bilproducentens nominelle værdier med:

- Den aktuelle OBD-værdi (klik på OBD-ikonet):
Værdien informerer om den aktuelle motorbelastning.
- Multimetermåling (vha. multimeterikonet)
- 3 ekstra OBD-visninger ved at klikke på drop-down listeikonet.



ESI[tronic] 2.0: Protokoludvidelse

For at undgå at protokolldata går tabt i tilfælde af en uventet afbrydelse af ESI[tronic] 2.0 (lave batterier, strømafbrydelse ...), er kolonnen "Protokol" tilføjet til menuen "Seneste 30 biler". Efter sådan en afbrydelse vil den allerede eksisterende protokol blive forbedret med nye data ved at klikke på den højre pil. Ved at klikke på den venstre pil vil en ny protokol blive startet for dette bilvalg. Klik på "Hjælp"-tasten for flere enkeltheder om dette.

Betegnelse	Nummerplade(DK)	RB-nøgle	Sidste 30 køretøjer	VIN-identifikation	KBA-nøgle (D)	Attestnr. (CH)	Type-Mine/Cnt-nr.(F)	Kentekensplaat(NL)	Protokol
VWV3...									▶
PEU789									▶
PEU14949									▶
CIT847									▶
CIT17699									▶
TOY4174									▶
VWV3...									▶
MIT2188									▶
MIT25675									▶
ALF429									▶
PEU789									▶
PEU10119									▶
CIT700									▶

ESI[tronic] 2.0: Bilidentifikationsforbedring

ESI[tronic] 2.0 tilbyder et bredt spektrum af bilidentifikationsmuligheder. For at forenkle og fremskynde bilidentifikationsprocessen yderligere er de forskellige faner blevet omorganiseret: **Beskrivelse / lokal landespecifik / VIN-identifikation / Seneste 30 biler / andre landespecifikke...** Bemærk, at den landespecifikke fane vil blive ændret iht. det valgte land i brugerindstillingsmenuen.

Land: Alle

Karotstype: PKW

Drevtype: Benzin

Mærke:

Modelserie:

Type:

Mot ident.:

RB-nøgle Type Intern model Liter kW Konstruktionsår Mot. Ident.

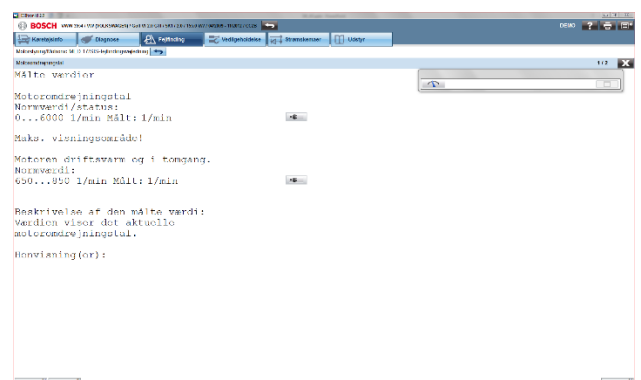
ESI[tronic] 2.0: Forbedret online opdatering

For at fortsætte med at levere de seneste diagnose-protokoller så hurtigt som muligt er den mellem-liggende opdateringsproces blevet optimeret. Denne nye opsætning vil sikre, at mere og mere indhold kan downloades forud for den næste dvd-opdatering ved ekstra opdateringer. Adgang til denne information kræver blot registrering på Online Update-portalen med kundenummer og internetpassword.



ESI[tronic] 2.0: SIS-forbedringer

For at forenkle anvendelsen af SIS-fejlsøgnings-vejledningerne for alle brugere er OBD, multimeter og andre taster blevet forbedret. Dette vil sikre, at især brugere, der anvender touch-skærm, får adgang til de valgte værdier fra første klik!



Batteriservice Test af EFB-batterier (Enhanced Flooded Batteries) med batteritester BAT 131



I biler med start/stop-systemer er batterier med dyb cyklus nødvendige, da de gør hyppig start og stop mulig. Det omfatter EFB-batterier. Disse batterier har længere levetid og dobbelt cyklusstabilitet sammenlignet med traditionelle starterbatterier.

Til diagnose af disse systemer og udskiftning af batterier er data fra ESI[tronic] allerede nødvendige i dag.

Til test af batterier krævede BAT 131 tidligere ikke batterispecifikke data.

EFB-batterier har imidlertid meget forskellige konstruktionsafhængige kendetegn baseret på de pågældende producenter og modeller. Disse kendetegn kræver særlige data med passende konfigurerede EFB-testalgoritmer. Kun med denne egnede testmetode kan der udføres pålidelige målinger på EFB-batterier. Data og de relevante testalgoritmer tilbydes parallelt med ESI[tronic]-abonnementet.

Kontakt grossisten for yderligere detaljer og for at tegne abonnement.

Windows 10 Support

ESI[tronic] 2.0 2016/1 understøtter nu fuldt ud Windows 10 (på nye pc'er).

Vær opmærksom på, at yderligere trin kan være nødvendige for en licensfornyelse af ESI[tronic]-kontrakten og genetablering af Bluetooth-tilslutningen.

Minimum anbefalede hardware-/softwarespecifikationer for ESI[tronic] 2.0

PC platform:

- Processor: Intel x86 kompatibel, 2000 MHz eller højere
- Diskplads: min. 80 GB

Memory:

- Min. 1 GB for Windows XP og Vista operativsystemer
- Min. 2 GB for Windows 7, 8 og 10 operativsystemer

Et af følgende Microsoft Windows® operativsystemer:

- Windows XP (Home/Professional 32bit, Embedded)
- Windows Vista (Home Premium/Business 32 bit)
- Windows 7 (Home Premium/Ultimate 32/64bit)
- Windows 7 POS Ready
- Windows XP med servicepakke 3 installeret eller mere
- Windows 8 32/64 bit
- Windows 10

Perifere dele:

- DVD-drev, "double layer"
- 3 ledige USB porte
- Minimum skærmopløsning: 800x600, 256 farver

OBS: Windows 8 RT understøttes ikke



ESI[tronic] News 2016/1

Installationsvejledning:

Vigtige regler, der gælder for ESI/SD-opdateringsproces:

Foretag ALTID en genstart af pc'en inden opdatering.

Some tider holder Windows nogle dll-filer åbne, hvilket vil forhindre opdateringsprocessen i at overføre alle filer til harddisken og ende med en fejlinstallation, der skal slettes. Hvis der er sket en fejlinstallation, SKAL ESI slettes fra opsætningsprogrammet, og en ny installation skal gennemføres.



Sørg for, at der ikke kører ANTIVIRUS.

I nogle tilfælde vil antivirus forhindre overskrivning af visse systemfiler, der er nødvendige for opdateringen.

Forbind IKKE USB-kablet til KTS 540/570 moduler inden/under en opdatering.

Firmwareopdatering gennemføres ikke under opdateringen. KTS-firmware opdateres, når man første gang starter SD efter en opdatering. Tilslutning af USB under en opdatering kan give en forkert DDC-konfiguration.

Installer/opdater ESI inden andre programmer så som CompacSoft[plus] ESI[tronic] er masteren og skal opdateres inden alle andre programmer.

Indhold version 2016/1

ESI[tronic] 2.0, Truck and Bike-kunder får

ESI[tronic] 2.0 DVD A1, 2016/1 med NR 1 987 P12 037 (ordrenr.: 1 987 P10 450 999) med følgende infotyper: SD, SIS og Setup.

ESI[tronic] 2.0 DVD A2, 2016/1 med NR 1 987 P12 038 (ordrenr.: 1 987 P10 451 999) med følgende infotyper: M, P og TSB.

ESI[tronic] 2.0 DVD A3, 2016/1 med NR 1 987 P12 133 (ordrenr.: 1 987 P10 452 999) med følgende infotype: Truck 1/2.

ESI[tronic] 2.0 DVD A4, 2016/1 med NR 1 987 P12 133 (ordrenr.: 1 987 P10 453 999) med følgende infotype: Truck 2/2.

ESI[tronic]

DVD B1 med NR 1 987 729 601 (ordrenr.: 1 987 P10 454 999) med følgende infotyper: A, ZF.

DVD B2 med NR 1 987 P12 023 (ordrenr.: 1 987 P10 455 999) med følgende infotyper: B, K, W, S.

DVD B3 med NR 1 987 P12 155 (ordrenr.: 1 987 P10 493 999) med følgende infotyper: D,E,F.

KTS 200-kunder får DVD KTS 200 1 987 P12 005 (ordrenr.: 1 987 P10 468 999)

KTS 340-kunder får DVD 1, KTS 340, 1 987 P12 010 (ordrenr.: 1 987 P10 471 999)

KTS 340-kunder får DVD 2, KTS 340, 1 987 P12 010 (ordrenr.: 1 987 P10 495 999)

Til brug af onlineopdatering se forsiden af dette nyhedsbrev.

CompacSoft[plus]-kunder med FSA 7xx/500:

CompacSoft[plus] 7xx 2016/1 1 687 000 991 (ordrenr.: 1 687 P10 211 999)

Installation af CompacSoft[plus] startes fra menupunkt 'Softwareinstallation' i Bosch-startmenu. Det anbefales at installere ESI[tronic] dvd'en først.

Ordrenr. DK: 1 987 P10 339 999 – 2016/1

